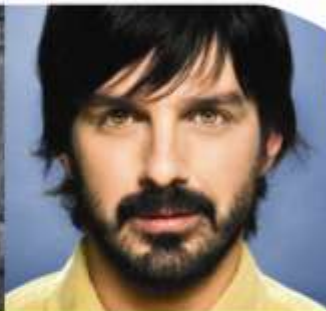




www.pauline-julien.com



Contribue au réchauffement culturel de l'ouest de l'île de Montréal

rapport
annuel

10 / 11





Rapport annuel 2010-2011 SOMMAIRE

MOT DU PRÉSIDENT.....	3
MOT DE LA DIRECTION	4
LA MISSION.....	5
SURVOL DES ACTIONS MARQUANTES DE LA SAISON 2010-2011.....	6
LA DIFFUSION.....	7
SPECTACLES PRÉSENTÉS EN 2010-2011.....	10
MEDIATION CULTURELLE	11
COMMUNICATIONS.....	12
ACTIVITÉS CORPORATIVES ET ADMINISTRATIVES.....	13
COMITÉS ET RESSOURCES HUMAINES.....	14
IMPLICATION ET PARTENARIAT.....	18
PRIORITÉS 2011-2012.....	20





MOT DU PRÉSIDENT DENIS THERRIEN

C'est en mars dernier que j'acceptais avec joie et détermination, mais aussi avec modestie, les fonctions de président du conseil d'administration du Centre des arts de la scène Pauline-Julien.

Cette présidence, la première ne provenant pas de la direction de notre partenaire, voisin et ami, le Collège Gérard-Godin, est certes une des premières manifestations de la refonte de nos règlements généraux, laquelle est le fruit d'un travail gigantesque du conseil. Il est de mon avis que cet important accomplissement contribuera à assurer la pérennité de cet organisme que nous aimons tant. À l'image de ces travaux, les quelques premiers mois de ma présidence ne furent pas un long fleuve tranquille mais plutôt une succession de défis et de réalisations qui me remplissent d'espoir pour le futur.

Des défis, plusieurs se dressent toujours devant nous. Très bientôt, le conseil d'administration et la direction travailleront à l'élaboration d'un plan stratégique, suite logique de l'analyse organisationnelle complétée l'an dernier, lequel plan portera nos actions futures à court et à moyen terme. C'est donc avec une confiance renouvelée que j'entreprends notre nouvelle année, entouré au conseil de gens compétents, dynamiques et engagés.

Permettez-moi de profiter de l'occasion pour remercier chaleureusement tous ceux qui, de près ou de loin, contribuent à notre mission et à nos succès. Bénévoles, employés, partenaires corporatifs et gouvernementaux, chacun d'entre vous est important et vous faites la différence, à chaque fois. Merci!

La Salle Pauline-Julien, toute jeune de ses onze ans, est déjà bien ancrée dans notre belle communauté, mais ne prenons rien pour acquis. À nous tous de la faire vivre!





MOT DE LA DIRECTRICE GÉNÉRALE ET ARTISTIQUE DIANE PERREULT

Contribuer au réchauffement culturel de l'ouest de l'île de Montréal, voilà bien le leitmotiv qui a alimenté notre travail durant cette saison. Grâce à l'implication des différents partenaires, au soutien des divers ministères, à la présence assidue des spectateurs, à la disponibilité des bénévoles, la Salle Pauline-Julien peut se vanter d'être le lieu de rassemblement culturel de l'Ouest-de-l'Île permettant à tous les publics d'avoir accès à une vie culturelle enrichissante.

La Salle Pauline-Julien a pris un essor considérable depuis onze ans. Bien implantée dans sa communauté et reconnue pour l'intimité de son lieu, la qualité de sa programmation et son accueil, elle est devenue un espace incontournable dans le circuit des salles de spectacle au Québec.

Marquée par de nombreux travaux liés à la gouvernance, la saison 2010-2011 aura été exigeante et fructueuse. Travaux sur l'équité salariale, refonte des règlements généraux, mise en place d'un comité exécutif, élection d'un nouveau président, renouvellement de l'entente avec l'arrondissement de L'Île-Bizard–Sainte-Geneviève, mise à jour du site web ne sont que quelques-uns des aspects qui ont nourri le travail de la direction et des membres du conseil d'administration.

Cette année aura été déterminante dans l'évolution de l'organisme car pour pouvoir continuer à jouer pleinement notre rôle et à offrir une programmation diversifiée et de qualité, faire vivre aux spectateurs des expériences artistiques humainement riches, il faut que tous, autant que nous sommes, soyons convaincus de sa mission. C'est ce à quoi les membres du conseil d'administration, de la direction et de l'équipe de la Salle Pauline-Julien se sont appliqués, tout au long de l'année.

Grâce à eux, la table est mise pour consolider nos actions et pouvoir traverser la prochaine décennie avec confiance et conviction. Je leur dis MERCI pour tout!



LA MISSION

Situé au cœur du Collège Gérald-Godin, dans l'arrondissement de L'Île-Bizard–Sainte-Geneviève, le Centre des arts de la scène Pauline-Julien, aussi reconnu sous l'appellation Salle Pauline-Julien, a ouvert ses portes en septembre 2000. Diffuseur majeur, il œuvre dans l'ouest de l'île de Montréal afin d'offrir à la communauté francophone «...un foyer d'épanouissement et de rassemblement culturels». Il a comme mission de :



- Développer et consolider la vocation régionale de la salle de spectacle auprès de la population de l'Ouest-de-l'Île et de l'est de Vaudreuil-Soulanges;
- Offrir à la population un éventail de spectacles professionnels, en français, dans tous les domaines des arts de la scène;
- Donner à la population l'accès à une programmation cinématographique de qualité en français : cinéma d'auteur, œuvres de répertoire et grand public;
- Dans une perspective éducative, développer la sensibilité de la clientèle jeune public aux différentes disciplines des arts de la scène ainsi qu'aux œuvres cinématographiques, et en encourager la fréquentation;
- Collaborer avec le personnel du collège à la mise en œuvre de projets susceptibles de répondre à ses besoins et à ceux de la clientèle étudiante;
- Enrichir la programmation en créant une série d'activités de sensibilisation et d'incitation de la population à la fréquentation des arts;
- Favoriser la synergie et la complémentarité par des pratiques de partenariat avec les diffuseurs culturels accrédités;
- Faciliter, aux organismes culturels et communautaires du milieu, l'accès à la salle et à ses équipements, par diverses mesures;
- Offrir aux gens de la communauté la possibilité de louer la salle pour des activités compatibles avec la mission et les valeurs du Collège Gérald-Godin.

SURVOL DES ACTIONS MARQUANTES DE LA SAISON 2010-2011



- 32 037 spectateurs ont pris part à un l'un ou l'autre des événements proposés.
- 3 560 personnes ont participé à une activité de médiation culturelle.
- Après plusieurs mois de discussions, nous avons pu célébrer la signature d'une entente de service avec l'arrondissement de L'Île-Bizard–Sainte-Geneviève.
- Les deux comités, mis sur pied durant la dernière année, auront livré le fruit de leur travail. Ce qui a donné comme résultat la refonte des règlements généraux, adoptés en mars 2011, et le renouvellement de la présentation des bilans financiers trimestriels.
- Grâce à l'accompagnement du MCCCCF, une ressource expérimentée a été mandatée pour dresser une analyse organisationnelle de la Salle Pauline-Julien. Ce portrait de situation trace des constats et ouvre des pistes d'actions qui seront très utiles aux membres du CA.
- En mars 2011, monsieur Marcel Côté, directeur du Collège Gérard-Godin et président de la Salle-Pauline-Julien a cédé sa place. À cette même date, Madame Danielle Lafaille, directrice des études, a été déléguée par le Collège pour siéger au conseil d'administration de la SPJ.
- Monsieur Denis Therrien, éditeur Cités Nouvelles/The Chronicle, a accepté avec enthousiasme d'assumer la présidence de l'organisme.
- Grâce à l'appui financier du CLD et du Collège Gérard-Godin, la SPJ a pu rénover son espace de restauration et prendre un virage vert. La réouverture du *Bar*, sous la nouvelle appellation *Café des arts*, les soirs de spectacles, est très appréciée des spectateurs.
- Des améliorations majeures auront été apportées dans la Salle. Mentionnons, entre autres, la réparation des systèmes de gradin ainsi que la restauration et la réparation des bancs.
- Après trois ans de collaboration, la Ville de Sainte-Anne-de-Bellevue a choisi de revoir son fonctionnement et de confier au personnel à l'interne la diffusion de ses spectacles. Elle a donc décidé de ne pas renouveler l'entente de diffusion qui la liait à la SPJ.
- Pour la première fois de notre histoire, nous avons mis en place un spectacle dédié à la petite enfance qui a connu un bon succès.
- Il est important de souligner la reconnaissance officielle par les membres du CA du rôle et des mandats du Comité des complices.
- La Salle Pauline-Julien prenait part à l'événement MONTRÉAL COMPLÈTEMENT CIRQUE, en accueillant les 16 et 17 juillet 2010, un duo de clowns extraordinaire provenant de l'Australie et du Canada.
- Du 14 au 16 septembre 2010, la Salle Pauline-Julien se faisait hôte de la 8^e édition de *Paroles de diffuseurs, Paroles d'artistes*, un événement culturel stimulant et convivial entre professionnels du milieu artistique et spectateurs, organisé par le regroupement de diffuseurs Réseau Scènes.



LA DIFFUSION

Abonnements

L'année 2010-2011 aura été marquée par un changement important au niveau de l'offre d'abonnement. Cette campagne d'abonnement n'a pas connu le succès escompté. Nous avons eu un excellent taux de rétention des anciens abonnés mais avons eu de la difficulté à recruter de nouveaux abonnés. Cette réalité nous a amené à réfléchir sur l'efficacité des moyens et des outils mis en place pour rejoindre de nouveaux publics et à ajuster nos actions pour la campagne 2011-2012.

Abonnement	Anciens	Nouveaux	Total
2008-2009	634	211	845
2009-2010	602	214	816
2010-2011	601	103	704

Programmation grand public

D'une année à l'autre, les spectateurs manifestent leur appréciation face à la présentation d'une offre de spectacles de qualité et diversifiée. L'idée de proposer des spectacles dans différentes disciplines où se côtoient artistes de renom et artistes de la relève et où se déploient formes artistiques conventionnelles et formes plus audacieuses, est le gage du succès d'estime perçu chez le public.

Saison	Spectacles	Assistance
2008-2009	73	16 365
2009-2010	67	14 886
2010-2011	62	15 366

Programmation famille

Nous avons programmé cinq spectacles dans la Série famille (présentée à la Salle Pauline-Julien) alliant le théâtre, la danse et le cirque. Le type de programmation proposé assure une diversité entre les spectacles de variétés pour les petits et les spectacles de création en danse ou en théâtre. La moyenne de spectateurs se maintient d'une année à l'autre. Les parents et les enfants apprécient ces rendez-vous mensuels.

Saison	Spectacles	Assistance
2008-2009	5	1 092
2009-2010	6	1 432
2010-2011	5	1 177

Programmation scolaire

En proposant une programmation spécifique pour les écoles primaires et secondaires de la région nous voulons, tout en offrant aux élèves l'opportunité de développer leur curiosité et leur intérêt, leur permettre de vivre une expérience artistique complète en les mettant en contact direct avec les œuvres choisies mais aussi avec les artistes et les artisans des productions présentées.

NIVEAU PRIMAIRE

La formule proposée au niveau des écoles primaires francophones et anglophones, dans le cadre de projet d'immersion, est toujours aussi pertinente. Regroupée sous la bannière de **L'AVENTURE-T**, on y retrouve des spectacles en théâtre, en danse et en musique. Plusieurs écoles choisissent la formule DUO en venant voir deux spectacles de deux disciplines différentes. Des actions pour favoriser la compréhension des œuvres et évaluer leur réception sont aussi mises de l'avant. Les commentaires recueillis démontrent l'enthousiasme et l'appréciation des jeunes et de leurs professeurs.

Saison	Spectacles	Nbre de représentations	Assistance
2008-2009	7	32	9 887
2009-2010	7	29	9 935
2010-2011	7	29	8 440

NIVEAU SECONDAIRE

L'offre faite au niveau des écoles secondaire a été difficile à combler cette année. Un spectacle a été annulé et il a été extrêmement ardu de combler les places disponibles. Le rapport d'assistance est éloquent à ce sujet. Ce phénomène n'est pas unique à notre région. La problématique est la même sur l'ensemble du territoire québécois. L'absence de fréquentation des élèves du secondaire nous préoccupe grandement, des actions concertées devront être faites à court terme. En ce sens, le MCCCf a mis en place un programme de financement qui entrera en vigueur en janvier 2011. Celui-ci a comme objectif de soutenir les diffuseurs pluridisciplinaires pour mettre en place des mesures incitatives à la fréquentation en salle du spectacle vivant, pour les écoles secondaires. Cette réalité nous a quand même incité à revoir notre approche et à proposer pour la saison 2011-2012, des sorties en soirée.

Saison	Spectacles	Nbre de représentations	Assistance
2008-2009	5	6	1 615
2009-2010	4	4	1 029
2010-2011	3	3	785



Programmation estivale

L'arrondissement de L'Île-Bizard–Sainte-Geneviève mandate la SPJ pour qu'elle prenne en charge la diffusion des événements de la programmation estivale. *Les Rendez-vous des arts* présentés les mercredis soirs à la SPJ et au parc Eugène-Dostie ainsi que l'événement familial par excellence, *la Grande Fête du monde*, réalisé le dernier dimanche de mois d'août, sont les principales activités au programme. Il est facile de noter que *les Rendez-vous des arts* connaissent une croissance importante de l'assistance aux spectacles depuis l'été 2008. En ce qui a trait à la GFDM, cet événement est tributaire de la température. Le rapport d'assistance est donc variable selon les caprices de dame nature. Ces événements sont maintenant connus et attendus du public qui est de plus en plus nombreux à y assister.

Saison	Rendez-vous des arts Spectacles / assistance	GFDM Assistance	Grand total Assistance
2008-2009	8 / 989	1 500	2 489
2009-2010	6 / 1 170	500	1 670
2010-2011	6 / 1 352	700	2 052

Ciné-Club du Quartier

Le Ciné-Club présente de manière hebdomadaire des projections de cinéma de répertoire, en français ou en version sous-titrée. Au programme principal s'ajoute maintenant un volet courts métrages. Comme par les années précédentes, la majorité des films présentés a bénéficié de deux projections pour lesquelles l'animateur, Frédéric Lapierre, mettait en contexte les spectateurs en relation avec le sujet du film. Cette formule a aussi permis au public de rencontrer et d'échanger avec certains artisans invités lors des films présentés. Cette démarche est bien appréciée du public.

Saison	Nbre de films /courts métrages	Nbre de projections	Assistance
2008-2009	40 / 12	62	4 996
2009-2010	40 / 14	62	4 837
2010-2011	41 / 10	63	4 217



SPECTACLES PRÉSENTÉS À LA SPJ EN 2010-2011

THÉÂTRE

Une maison face au nord	8 octobre 2010
La Robe de Gulnara	10 novembre 2010
PIAF	14 janvier 2011
Thérèse et Pierrette	2 mars 2011
Le bruit des os qui craquent	22 mars 2011
La Liste	15 avril 2011
Réveillez-vous et chanter	29 avril 2011

DANSE

Sonya et Yves	17 novembre 2010
S'envoler	28 janvier 2011
Rapaillé	16 avril 2011

MUSIQUE DU MONDE & JAZZ

Jesse Cook	20 octobre 2010
Jordan Officer	13 novembre 2010
Bïa	4 décembre 2010
Vent du Nord / Breabach	15 décembre 2010
Pacifika	29 janvier 2011
Rafaël Zaldivar	4 février 2011
Harry Manx	12 février 2011
Marco Calliari	1er avril 2011

HUMOUR

Alex Perron	15 octobre 2010
Cathy Gauthier	5 novembre 2010
Daniel Lemire	12 novembre 2010
Guy Nantel	19 novembre 2010
Patrick Groulx	18 décembre 2010
Martin Petit	5 février 2011
Messmer	26 février 2011
Jean-Thomas Jobin	5 mars 2011
Philippe Laprise	2 avril 2011

CABARET DE LA RELÈVE

Moran	24 septembre 2010
Damien Robitaille	26 novembre 2010
Ian Kelly	21 janvier 2011
Galant tu perds ton temps	11 février 2011
Amylie	4 mars 2011

CHANSON

Dumas	25 septembre 2010
Pierre Lapointe	1 ^{er} octobre 2010
Annie Villeneuve	9 octobre 2010
Paul Piché	22 octobre 2010
Daniel Bélanger	23 octobre 2010
Élisapie Isaac	27 novembre 2010
Vincent Vallières	3 décembre 2010
Patrick Normand	17 décembre 2010
Luc de Larochellière	19 février 2011
Nadja	25 février 2011
M.-Ève Janvier et JF Brault	26 mars 2011
Robert Charlebois	8 avril 2011

CLASSIQUE

Valérie Millot	19 octobre. 2010
Minna Re Shin	28 novembre 2010
Marie-Josée Simard	15 février 2011
Alain Lefèvre	27 mars 2011
Marc Hervieux	17 avril 2011

SOIRÉES INUSITÉES

ME TWO	16 et 17 juillet
Boucar Diouf	30 octobre 2010
Rencontre avec Clémence	14 novembre 2010
Les Zapartistes	11 décembre 2010
D'AMOUR	1er février 2011
Cabaret Gainsbourg	18 février 2011
La complainte de Dulcinée	25 mars 2011
Fred Pellerin	3 avril 2011



FAMILLE

Alice au pays des merveilles	21 novembre 2010
Burletta	19 décembre 2010
Cabaret au bazar	16 janvier 2011
À la nuit tombante	6 mars 2011
Boabab	10 avril 2011

SCOLAIRE PRIMAIRE

L'Atelier (5 rep.)	Du 27 au 29 oct. 2010
Alice au pays des merveilles (7 rep.)	Du 22 au 25 nov. 2010
À l'ombre de l'escargot (2 rep.)	1er décembre 2010
Prière de ne pas déranger (3 rep.)	Du 25 au 26 janv. 2011
Une Histoire pour Édouard (2 rep.)	23 février 2011
Baobab (7 rep.)	Du 11 au 14 avril 2011
Skarazula (2 rep.)	19 avril 2011

SCOLAIRE SECONDAIRE

Les fractions	2 novembre 2010
La robe de Gulnara	10 novembre 2010
ISBERG	27 avril 2011

CPE

Pains d'épices	3 novembre 2010
----------------	-----------------

MÉDIATION CULTURELLE

Nous constatons, avec les années, que la pérennisation des actions en éducation et en sensibilisation des publics, porte fruit. De plus en plus nombreux à ces activités, les spectateurs sont davantage conscients d'assister à un moment privilégié leur donnant accès aux clés pour mieux comprendre les spectacles présentés. La réception et l'appréciation des œuvres s'en trouvent bonifiées.

Par ces activités, nous faisons en sorte que le public développe les qualités essentielles du spectateur averti mais aussi nous lui permettons d'accroître son désir d'aller à la rencontre d'artistes et de formes artistiques moins fréquentées. La diversité des actions proposées devient, pour le public, un accès privilégié pour plonger au cœur de la création.

Ces activités se traduisent par les Apéros-danse et les rencontres après spectacle, par les rencontres autour de la création présentées par *Les Voyagements*, par la *Journée événement danse* organisée en collaboration avec la Commission scolaire Marguerite-Bourgeoys, par le projet de *la Gang des arts* qui s'adresse aux jeunes de 13 à 17 ans réalisé grâce à la collaboration financière de l'arrondissement de L'Île-Bizard-Sainte-Geneviève et de la Ville de Montréal, par le projet Regard Cinéma pour l'éducation cinématographique des jeunes et par les ateliers de préparation donnés aux élèves qui viennent assister à un spectacle dans le cadre d'une sortie scolaire.

Saison	Nre d'activités	Assistance
2008-2009	94	3 187
2009-2010	54	2 628
2010-2011	90	3 560



COMMUNICATIONS

Tout en maintenant en place les outils mis sur pied annuellement (brochure de saison, dépliants ciné-club, signet famille, carte accro, dépliants scolaire, tracts, affiche de saison, communiqués, placements médias, etc.), l'aspect important du service des communications pour la saison 2010-2011, a été d'évaluer la faisabilité d'ajouter, dans nos stratégies, le développement de plates-formes technologiques susceptibles de rejoindre de nouveaux publics dont les jeunes 15 à 25 ans.

Une des failles identifiées dans cette analyse était notre manque d'utilisation des réseaux sociaux. Il faut avouer que pour tout cet aspect de la promotion, nous avons joué de prudence. Avant d'avancer dans ce processus, nous avons fait une recherche auprès de diffuseurs utilisateurs de ces réseaux pour en comprendre la mécanique et évaluer le temps requis pour créer et maintenir l'information à jour. Pour ce faire, nous avons sollicité les personnes aux communications de la SPEC du Haut-Richelieu qui travaillent beaucoup avec les réseaux sociaux et qui ont développé une approche gagnante. De plus, au cours du processus, la personne aux communications aura assisté à une formation spécifique sur les réseaux sociaux donnée par la Vitrine culturelle de Montréal.

Cet atelier pratique, jumelé aux échanges avec les collègues de la SPEC du Haut-Richelieu et des judicieux conseils de la ressource web de Réseau Scènes, nous a donné suffisamment d'outils pour faire des choix éclairés sur les plates-formes qui répondent le mieux à nos besoins et qui pourront maximiser, en fonction de notre réalité de temps et d'argent, notre potentiel marketing et rejoindre un plus large public dont les 25 ans et moins. Ainsi, nous avons vu à :

- La création de deux pages facebook : une pour la SPJ et une pour les détenteurs de la carte ACCRO qui rejoint plus spécifiquement les 25 ans et moins.
- La création d'un outil d'information web qui s'adresse aux médias.
- La création d'une newsletter pour un spectacle spécifique envoyée par courriel.
- La mise en place d'extraits vidéo sur la page des artistes du site web et l'ouverture d'un compte youtube.

Les actions que nous avons réussi à mettre en place cette année sont les résultats d'une réflexion et de l'appropriation d'une terminologie et de compétences qui nous échappaient jusqu'à maintenant. Nous avons pu démystifier la «bête» et mettre en place de nouveaux outils de promotion liés aux technologies qui correspondent à ce que nous sommes et aussi au temps que nous pouvons leur consacrer.



ACTIVITÉS CORPORATIVES ET ADMINISTRIVES

Conseil d'administration

En 2010-2011, les membres du conseil d'administration se sont réunis à sept (7) reprises. Les deux comités mis en place durant la saison 2009-2010 ont déposé les fruits de leur travail. En ce qui concerne la gouvernance, cela a donné lieu à une refonte des règlements généraux, qui ont été adoptés en mars 2011. Pour ce qui est du comité finance, les travaux du comité ont pris fin en mai 2011. Durant cette année, nous aurons connu un changement de garde au niveau de la présidence. Monsieur Marcel Côté, directeur du Collège Gérald-Godin et président de la Salle depuis mars 2011 a quitté son siège et c'est Monsieur Denis Therrien, membre du conseil d'administration depuis maintenant 4 ans, qui a été élu nouveau président de la corporation. Un nouveau comité exécutif a aussi été mis en place.

Affaires financières

La réalité financière de la Salle Pauline-Julien demeure préoccupante. Un travail de fond a été fait en ce qui concerne la gestion des dépenses mais force est de constater que la SPJ est vulnérable aux fluctuations de ses revenus puisque tout déficit d'exercice l'empêche de résorber son déficit cumulé. Des actions ont été posées auprès des décideurs gouvernementaux pour trouver des solutions à cette réalité financière qui à moyen terme pourrait freiner le développement de la SPJ.

Après dix ans de travail avec la même firme comptable, les membres du conseil ont choisi de lancer un appel d'offre pour le mandat de vérification externe. Après analyse des dossiers déposés, les membres du comité finance ont recommandé au CA l'engagement de la firme Goudreau Poirier, qui a une grande expérience de vérification auprès d'OBNL et d'organismes en diffusion.

Dans un autre ordre d'idées, un travail exhaustif d'analyse a été fait concernant les ententes de service. Cette recherche nous a permis d'établir les coûts des dépenses réelles versus les services rendus. C'est ainsi que la nouvelle entente signée avec l'arrondissement de L'Île-Bizard–Sainte-Geneviève aura permis d'établir et de facturer les coûts réels du travail effectué.

La SPJ a aussi réalisé, tel que prévu dans la loi, l'analyse sur l'équité salariale. Trois postes ont été ciblés par cette mesure. Le poste de responsable de la promotion, de responsable de la billetterie et de commis comptable. Ces trois employées ont donc eu droit à un montant compensatoire et à une indexation salariale à partir du 1^{er} janvier 2011.



Activités de financement

Le départ, en février 2011, d'Isabelle Goudreault chargée de projet et responsable du financement privé aura eu un impact important sur les objectifs de revenus anticipés des différentes activités liées au financement privé. De plus, cette année, la soirée-bénéfice a été complètement revue dans sa forme et son contenu. Dans ce cadre, des discussions ont eu lieu avec un organisme de la communauté pour jumeler nos efforts et s'associer dans un projet commun. L'idée arrivée trop tardivement sera explorée plus avant pour la prochaine saison. La troisième édition du marché de Noël organisée par le Comité des complices a aussi connu un franc succès.



COMITÉS ET RESSOURCES HUMAINES

Comité des complices

En avril 2011, les membres du CA adoptaient à l'unanimité le rôle et les mandats de ce comité formé de bénévoles usagers de la SPJ. En support et soutien à la direction générale de la SPJ ainsi qu'aux membres du CA, ils se définissent comme suit :

- Représente les abonnés;
- Agit comme comité conseil sur des projets particuliers;
- Développe, implante et assure le suivi de projets structurés pour des levées de fonds;
- Agit à titre d'ambassadeur de la SPJ auprès de la communauté.

L'équipe de bénévoles

Composée de cinquante-cinq (55) bénévoles issus de la communauté locale ou du Collège Gérald-Godin, l'équipe est au centre des actions réalisées par la SPJ en assumant les postes d'ouvriers, placiers, préposés au bar et au vestiaire. L'implication, l'assiduité et la rigueur des membres de cette équipe sont garants de l'excellente réputation acquise à la SPJ car ils ont à cœur de bien faire leur travail. Malgré les différences d'âge, il existe une réelle cohésion au sein de l'équipe. Très représentatifs de la communauté francophone, ils sont l'âme de la Salle Pauline-Julien et les meilleurs ambassadeurs dont nous puissions rêver. Leur contribution est essentielle au développement et au rayonnement de la SPJ.



Membres du conseil d'administration

PRÉSIDENT

Monsieur Denis Therrien (mars 2011 à juin 2011)
Éditeur
Cités nouvelles, The Chronicle

Monsieur Marcel Côté (juillet 2010 à mars 2011)
Directeur général
Collège Gérald-Godin

VICE-PRÉSIDENT

Monsieur Léo Hogues
Président du conseil d'administration
Caisse populaire Desjardins Sainte-Geneviève de Pierrefonds

TRÉSORIER

Monsieur Erik Charest
Coordonateur des ressources financières
Collège Gérald-Godin

SECRÉTAIRE

Monsieur Christian Blouin
Directeur, Politiques – Santé publique
et Relations Gouvernementales
Division vaccins, Merck

ADMINISTRATEURS

Monsieur Alain Bernard
Directeur Culture, sports, loisirs et développement social
Arrondissement de L'Île-Bizard–Sainte-Geneviève

Monsieur Michel Bourgeois
Président, Avions amphibies et spécialisés
Bombardier Aéronautique

Monsieur Robert Carrier
Responsable du Comité des complices
et abonné de la Salle Pauline-Julien

Madame Diane Gibb
Conseillère
Arrondissement de L'Île-Bizard–Sainte-Geneviève

Madame Andrée L'Archevêque
Enseignante, Commission scolaire Lester B. Pearson

Madame Danielle Lafaille
Directrice des études, Collège Gérald-Godin

Comité exécutif

Monsieur Denis Therrien, président
Éditeur
Cités nouvelles, The Chronicle

Monsieur Léo Hogues, vice-président
Président du conseil d'administration
Caisse populaire Desjardins
Sainte-Geneviève de Pierrefonds

Monsieur Erik Charest, trésorier
Coordonateur des ressources financières
Collège Gérald-Godin

Monsieur Christian Blouin, secrétaire
Directeur, Politiques – Santé publique
et Relations Gouvernementales
Division vaccins, Merck

Monsieur Robert Carrier, administrateur
Responsable du Comité des complices
et abonné de la Salle Pauline-Julien

Comité des complices

Robert Carrier
Shaun Casey
Suzanne Chartrand
Suzanne Chatel
Ginette Chevarie
Daniel Cléroux
Marlène Cléroux
Louise Gabrielle Fournier
Élise Gauthier
Michel Goedike
Bernard Landry
Monique Landry
Percival Legault



Équipe de la Salle Pauline-Julien

Diane Perreault
Directrice générale et artistique

Annie Dorion (congé de maternité)
Adjointe à la direction et responsable
du développement scolaire

Marie-Josée Picard (intérim)
Adjointe à la direction et responsable
du développement scolaire

Eric Fontaine
Directeur technique

Sébastien Marion
Adjoint à la direction technique

Suzanne Forget
Commis à la comptabilité

Isabelle Goudreault
Responsable des projets
et du financement privé

Myriam Caron
Responsable des communications

Anne-Marie Pilon
Responsable de la billetterie

Julie Proulx
Préposée à la billetterie

Clémence Lavigne
Responsable de salle

Sabrina Séguin
Gérante de salle

Rama Diop
Agente de bureau

Frédéric Lapierre
Animateur du Ciné-Club du Quartier



IMPLICATION ET PARTENARIAT

Pour la saison 2010-2011, la Salle Pauline-Julien a pu compter sur l'appui financier de nombreux partenaires que ce soit dans le cadre du soutien à son fonctionnement ou pour des projets ponctuels :

Ministère de la culture, des communications et de la condition féminine du Québec
Patrimoine canadien
Emploi-Québec
Collège Gérald-Godin
Arrondissement de L'Île-Bizard–Sainte-Geneviève
Caisse populaire Sainte-Geneviève de Pierrefonds
Centre local de développement de l'Ouest-de-l'Île
Commission scolaire Marguerite-Bourgeoys
Conseil des arts de Montréal
Ville de Montréal dans le cadre de l'Entente sur le développement culturel de Montréal

Les collaborateurs

Les services et programmes du Collège Gérald-Godin
La Commission scolaire Marguerite-Bourgeoys
L'arrondissement de L'Île-Bizard–Sainte-Geneviève
Le Centre local de développement de l'Ouest-de-l'Île
La formation continue du Collège Gérald-Godin
La Fondation du Collège Gérald-Godin
Le CIMOI
Les écoles primaires et secondaires de la région
Table de quartier de l'Ouest-de-l'Île
Société patrimoine et histoire de l'Île-Bizard et Sainte-Geneviève

Les Partenaires de soirées

Chanson	Le Resto-Bar Le St-Hub de Pierrefonds
Cabaret de la relève	Le Resto-Bar Le St-Hub de Kirkland
Théâtre	Jean-Luc Petit, Traiteur Vanilla Twist
Humour et variétés	Marie-France Vachon, agent immobilier agréé, La Capitale du Mont-Royal
Musique du monde et jazz	Raymond Legault, agent immobilier affilié, La Capitale Action
Série Classique	Le Château Pierrefonds, La résidence de prestige pour les personnes âgées
Soirées inusitées	SCALO Restaurant et traiteur
Danse	SCALO Restaurant et traiteur
Série Famille	École O Max
Sons et brioches	Marie-France Vachon, agent immobilier agréé, La Capitale du Mont-Royal
Ciné-Club du Quartier	Le Château Pierrefonds, La résidence de prestige pour les personnes âgées
Sorties Scolaires	École O Max



Les Partenaires de services

Phaneuf Design graphique
Cités Nouvelles
La Maison verte
La Presse / Cyberpresse
Planète Jazz
IGA de L'Île-Bizard
Café T.W.I.G.S.

La Salle Pauline-Julien est membre des associations et des regroupements suivants :

RIDEAU
Réseau Scènes
La Danse sur les routes du Québec
Les Voyagements
Culture Montréal
Association des cinémas parallèles

Diane Perreault, directrice générale et artistique, a été impliquée sur différents comités :

- Trésorière au sein du conseil d'administration de Réseau Scènes
- Membre du comité *Vers la circulation de la musique au Québec*
- Membre du comité sur la diffusion du Conseil des arts de Montréal



PRIORITÉS DU PLAN D'ACTION 2011-2012

- Recruter de nouveaux membres au conseil d'administration;
- Travailler à l'élaboration d'un plan stratégique où seront énoncés les principaux objectifs et actions à poser pour les 5 cinq prochaines années;
- Négocier une nouvelle entente triennale avec le Collège Gérald-Godin;
- Revoir le plan de financement privé et les différentes activités liées à celui-ci et mettre en place les recommandations;
- Élaborer des collaborations pour l'organisation de la Soirée-bénéfice;
- Élaborer un plan de communication et de marketing.

